

KONTATU

Enero 2002

revista del servicio de adultos de Aspace-Gipuzkoa número 04

C.A.D. de Bergara



Editorial "En Camino"	01
Nuestra Opinión	04
La Entrevista	09
Poesía	17
Con Ausart	19
Pasatiempos	21

INDICE

Editorial "En Camino"	■	01
Nuestra Opinión	■	04
La Entrevista	■	09
Poesía	■	17
Con Ausart	■	18
Pasatiempos	■	21

EDITORIAL

“En camino”

Si de la vida se trata ‘estar en camino’ es la única manera posible de bien-estar, de bien vivir. A algunos nos ha costado personalmente mucho estar en el camino y no arrinconados. Hemos sido arrinconados al no encontrar (nuestros amigos) un lenguaje comunicativo con nosotros, hemos sido arrinconados al no encontrar (nuestros amigos) un soporte adecuado a nuestro caminar, hemos sido arrinconados al no encontrar (nuestros amigos) espacio social en el que poder resultar presentables... ¡Hemos sido arrinconados tanto tiempo... ¡

ASPACE ha cumplido ya 25 años. Se fundó para facilitarnos el acceso al camino social. ¡Carece de otro sentido!... Nosotros, en estos años, ¿qué hemos hecho con nuestras vidas?

Algo ha cambiado. No podemos seguir siendo objetos ¡somos personas!... Y, en algunos lugares, comenzamos a hablar como tal. No podemos permanecer inmobilizados ¡somos personas!... Y, en algunos lugares, comenzamos a movernos como tal. No podemos permanecer mudos ¡somos personas!... Y, en algunos lugares, comenzamos a hablar como tal.

■
**No podemos
 permanecer
 inmobilizados ¡somos
 personas!... Y, en
 algunos lugares,
 comenzamos a
 movernos como tal.**
 ■

Comenzamos a contar como personas para otras personas (con algunos amigos se produjo un encuentro humano) cuando éstos ser dieron cuenta que se trataba de construir un medio social en el que pudiéramos vivir como personas...

Al principio nosotros pero cuando podemos vivir algunos en el grupo, se crean las condiciones de vida humana para todos (también para ellos, los educadores) Así, allí, nos dimos cuenta de que podíamos: hablar, avanzar, ser sujetos....

Fue un descubrimiento para todos. Darnos cuenta que podemos hablar, ser tenidos en cuenta, organizarnos, tomar nuestras decisiones personales,... en este medio social-humano que es ASPACE ¡hemos podido ser personas! ¡Hemos podido ser nosotros! Ha sido para nosotros un medio potenciador de nuestras posibilidades personales y colectivas, un medio para facilitarnos el acceso al camino ¡para vivir humanamente!.

Pero al incorporarnos a la vida, el medio también se ha visto desbordado. Además de cambiar lo que hacemos... de las cuerdas a los pon-pones, de las mesas a las cestas, de éstas a los hipermercados, de ellos a presentarnos dando cursos de nuestra experiencia... Además de cambiar lo que hacemos (al presentarnos dando, no pidiendo, nuestra imagen comienza a ser más positiva) hemos cambiado en lo que somos. Ahora nos des-humaniza no poder decir, que no tenga en cuenta mis posibilidades, que la opinión de lo que más afecta a mi vida no me sea preguntada, que no pueda participar... Ahora nos duele más que nos traten como a objetos. Conocemos un poco la vida y la vida se desborda en crecimiento y, nosotros, ahora, podemos presentarnos mejor y en caminos más amplios. Juntos lo vamos consiguiendo.



**Al presentarnos
dando,
no pidiendo, nuestra
imagen comienza a ser
más positiva**



Al darnos cuenta y reflexionar sobre ello - vivimos con calidad- también poniendo nuestra voz y el sentido que toda vida humana necesita y tiene. Toda vida humana, también la nuestra. Nos hace falta tiempo y organización porque en el grupo que hemos construido se supone el apoyo mutuo. Por eso, ahora, queremos también poner nuestra voz humana a la vida en esta revista que cual txantxangorri anuncia lo nuevo.

En este camino nos hemos encontrado ciegos que saben escuchar, cojos que ganan premios, paralíticos que hablan, niños que juegan y sufren, adultos que todavía nos maltratan, personas a las que hemos podido ayudar. Nos hemos dado cuenta de que cada uno de nosotros es mucho más que su limitación, que cada uno de nosotros tiene alguna posibilidad, que lo bueno es hacer un medio más humano en el que estas limitaciones no nos impidan humanizarnos, un medio social donde brillen nuestras posibilidades.

■

**Por eso, ahora,
queremos también
poner nuestra voz
humana a la vida en
esta revista**

■

Agradecemos y pedimos la colaboración de todos. De los profesionales que, como nosotros, se han ido humanizando en este proceso... bueno para todos. La colaboración de nuestros padres que con su esforzada vida están acompañando las nuestras... ahora en nuestra adultez. La colaboración de cuantos voluntarios se humanizan en nuestro medio... ellos nos acercan el camino. De cuantos medios sociales nos permiten tener acceso y transitar... nuestra presencia también se hace allí necesaria.

¿Haremos, pues no hay camino, con esta revista, nuevas estelas en el mar?

- NUESTRA OPINIÓN -

La fuerza de muchas voces

La apertura de un nuevo centro de día para nosotros, personas con discapacidad, y su situación en un entorno que nos posibilite el desarrollo de nuestro proyecto de vida es hoy nuestro tema. Mostramos nuestra opinión al respecto, pero sobre todo demandamos que nuestra opinión, que cada vez es más tenida en cuenta, tanto dentro de la propia Institución como fuera de ella, esté siempre presente en todas las decisiones que afecten a nuestra vida.

Ha llegado el momento de mostrar nuestra voz, una voz que poco a poco y con la ayuda de todas esas personas que rodean nuestra vida : familia, profesionales, amigos, ha ido formándose y madurando hasta llegar a ser lo que es hoy, ¡nuestra opinión!, la de tantas y tantas personas que convivimos diariamente y perseguimos un mismo fin: vivir nuestra vida (la única que tenemos) de la manera más normal posible.

Eso no es fácil y lo sabemos, somos conscientes de ello, pero hay cosas que facilitan de manera muy importante el que esto sea posible, como por ejemplo: el centro de día adecuado, el lugar donde pasamos gran parte de nuestra vida, su situación.

Nadie mejor que nosotros sabe la importancia de esto, hoy nuestra voz se alza para contarlo, ¡escúchala!

En nuestro centro de día siempre hemos pretendido desarrollarnos personal, laboral y socialmente, este es nuestro proyecto y por el trabajamos continuamente.



**Una opinión la nuestra:
vivir nuestra vida (la
única que tenemos)**




Este proyecto que defiende Aspace Guipúzcoa, básicamente trata de normalizar nuestras vidas como lo que somos, personas humanas adultas, y para ello, estar ubicados donde estamos, en un barrio de fácil acceso y lleno de "vida" alrededor, nos lo posibilita, ya que nos permite realizar actividades tanto dentro del propio centro, como fuera de él.

Nos movemos por el barrio autónomamente o con ayuda, nos relacionamos con la gente, nos conocen, utilizamos los mismos establecimientos y vamos a los mismos sitios que los demás, aprendemos a desenvolvernos solos, a vivir experiencias de vida propia que nos hacen madurar.


Pero todo esto no es fácil de conseguir. Ha supuesto además atrevernos a hacer, a decirnos, a equivocarnos, a quitar miedos, a hablar mucho entre nosotros, con nuestros educadores y padres, con las personas de nuestro entorno. Con este trabajo hemos avanzado en la adaptación del medio social tanto en las actitudes y relaciones como en lo arquitectónico.

Ahora y después de estos doce años de trabajo y de haber conseguido todas estas metas, nos informan que el Ayuntamiento tiene un proyecto urbanístico en marcha, por lo que es inevitable tirar nuestro local, haciéndose necesario nuestro traslado a otro lugar..

El ayuntamiento nos ofrece otro alternativo que piensa que nos puede servir y nosotros como es normal, queremos verlo y participar en la decisión, dando nuestra opinión.



Este proyecto trata de normalizar nuestras vidas. Nosotros queremos participar en todo lo posible en la toma de decisiones.




Vamos a conocerlo, nos tienen que ayudar nuestros educadores ya que está alejado, pero al llegar allí nos quedamos...sorprendidos, está situado en una zona llena de cuevas, de difícil acceso y junto a él hay casas, pero no hay "vida" alrededor, es decir, no hay establecimientos públicos. En este centro estamos seguros de que no podremos llevar a cabo nuestro proyecto de vida, al menos no como hasta ahora, tendremos más dificultades (más de las que ya tenemos).

Se nos cortarían "las alas" en algunos aspectos de nuestra propia vida (sobre todo en nuestro desarrollo personal y social) viviríamos a medias, y al opinar así, no lo estamos haciendo solo pensando en nosotros mismos, si no también en futuros usuarios que puedan venir, ya que al hablar, al hacer, al decidir, siempre lo estamos haciendo pensando en el colectivo.


Estos fueron los comentarios que surgían entre nosotros después de ver el posible local.

Itziar Usabiaga (Directora General de la Institución) convoca una reunión de padres para informar del tema, nosotros (usuarios) solicitamos estar presentes para dar nuestra opinión al respecto. Itziar nos invita a estar a todos los usuarios que quisiéramos hacerlo.

Anteriormente ya se nos había autorizado a participar a través de nuestros delegados, en las juntas comarcales de padres, porque pensamos, que hay temas en los que nuestra opinión es fundamental por ser los destinatarios directos de muchas decisiones que se toman sobre nuestras vidas. Pensamos que esto de nuestra participación se ha de ir normalizando, para no volver a ser nunca más los eternos ausentes.



**Al hablar, al hacer, al
decidir, siempre lo
estamos haciendo
pensando en el
colectivo**



El día de la reunión llegó, algunos estábamos nerviosos desde por la mañana (la reunión se celebró a las 7 de la tarde), nos quedamos bastantes a la reunión, nos sentamos juntos.

No nos gustaba el local, teníamos razones por las que no nos parecía adecuado, (ubicación, difícil acceso, falta de "vida" alrededor...) pero había que razonarlas y defenderlas ante las personas que allí nos reunimos. Para que comprendieran mejor nuestras preocupaciones, teníamos que ser nosotros (los propios interesados) ¿quiénes mejor?

Así lo pensábamos, pero cuesta defender una postura que plantea objeciones a la propuesta de un Ayuntamiento que quiere ayudar, además, en ese momento, con la presión de la urgencia en decidir, teníamos que tener las ideas claras ante nuestros padres y los responsables de nuestra Institución.

A la reunión acudió Elisa Carmona (Presidenta de la Junta de Padres) que hizo una presentación del tema y de los motivos de la reunión.

Itziar Usabiaga (Directora General) que explicó el tema y expuso las razones por las que podría ser un local aceptable (mucho espacio en su interior, daría respuesta a las demandas existentes de nuevos usuarios que necesitan entrar y ahora no pueden por la falta de espacio, además de ser un local cedido por el Ayuntamiento y nuestra Institución no dispone de grandes recursos económicos).

■ ■
**Nuestra opinión es
 fundamental por ser
 los destinatarios
 directos de muchas
 decisiones que se
 toman sobre nuestras
 vidas**
 ■ ■

Iñaki Bidegain (Director médico) que opinaba que con recursos técnicos (ascensor para acudir al centro del pueblo y adaptando el acceso), las dificultades disminuían y podríamos movernos por los alrededores.

Nosotros (usuarios) que nos apoyamos mucho, dimos nuestras razones y defendimos nuestras ideas, y lo importante que nos parecía la situación del centro de día para desarrollar nuestro proyecto de vida, para poder vivir.

Todos los allí presentes comprendieron nuestra postura. Encontrar buenas soluciones no es fácil para nadie, el tema está sin solucionar, se intentarán buscar otros locales más convenientes y para ello se creó una comisión de padres de la zona.

No sabemos que pasará de aquí en adelante, pero si podemos decir que nuestra impresión es que aquel día a través de nuestra participación en la reunión, logramos influir en la toma de una decisión importante, colaborando en que no se tomara de una forma tal vez precipitada.

Nos parece que esto ha sido un paso adelante para todos, otro más en la dirección de nuestro proyecto. Esto nos tiene que animar a (usuarios, profesionales, familias, Aspace en general ..) seguir trabajando para poder formar siempre parte activa de muchas decisiones que tienen que ver con nuestra vida y la forma de vivirla, porque solo tenemos una y también nosotros, queremos ser parte fundamental de la nuestra.

Quedamos a la espera de noticias sobre el desarrollo de los acontecimientos.



Decisiones que tienen que ver con nuestra vida y la forma de vivirla, porque solo tenemos una y también nosotros, queremos ser parte fundamental de la nuestra



La Entrevista

Persona entrevistada: **Arantza Ibarzabal** madre de usuario que acude al servicio de adultos de Aspace en Bergara.

¿Conocías la propuesta del posible centro nuevo?

Si estaba enterada. Puesto que soy componente de la Junta de padres estaba informada del ofrecimiento del local por parte del Ayuntamiento.

¿Tu crees que el resto de los padres la conocían?

En cuanto a sí lo sabían el resto de los padres no, y es por lo que se propuso celebrar una reunión para que todos fueran informados al mismo tiempo y de la misma manera y así conocer los detalles de la oferta.

¿Que te pareció nuestra participación en la reunión?

Vuestra participación en la reunión me pareció muy interesante y a la vez importante, puesto que vosotros los usuarios fuisteis los que de forma más real pudisteis presentar las dificultades y el mal acceso al lugar que por su ubicación en una zona alta del pueblo imposibilita casi totalmente el poder moveros de forma autónoma.

■
Arantza Ibarzabal
madre de usuario:
Vuestra participación
en la reunión me
pareció muy
interesante
■

¿Crees que nuestra opinión tiene peso ante Dirección y ante los padres?

Yo pienso que siempre se valora la opinión del usuario. Quizá en algunos casos no sea posible atender las cuestiones que planteen, pero en este caso concreto, creo que si vosotros no hubierais asistido a la reunión y haber expuesto la visión real del problema que claramente se vio plasmado en el video que presentasteis, en el que se veía las grandes dificultades que presenta el acceso, tanto Dirección, como el resto de los padres que no conocen la zona, no hubieran podido valorar de la misma manera vuestro descontento por la ubicación del nuevo centro.

¿Cómo te sentiste?

Pues como padre te sientes impotente ante la situación. Los padres que somos de Bergara y conocemos el lugar, veíamos al igual que vosotros la cantidad de pegas insalvables que tiene el sitio, pero tampoco ves alternativa a lo que te ofrecen, porque por lo menos en mi caso ya había recorrido mentalmente todas las posibles ubicaciones en la zona que nos interesa, que es sin ninguna duda en los alrededores del centro que ocupamos ahora.

■
**Pues como padre te
sientes impotente**
■



**... las dificultades que
hay para poder
localizar un local
como nosotros
pretendemos**

Persona
entrevistada: Miren
Aranzabal educadora
del servicio de adultos
del centro de día en
Bergara.



**¿Conocías el local
propuesto?**

Si que lo
conozco, el local en si
puede estar bien. La
primera sensación que
me dio fue de un lugar
poco agradable, no
solo por la ubicación,
sino porque está
pegado a una casa, el
local no tiene
ventanas, es feo por
fuera, pero luego si
piensas un poquito,
tiene la posibilidad de
hacer obras. Por las
dimensiones, (creo que
tiene más de 300
metros) está bien.

**¿Qué ventajas y
que inconvenientes le
ves tú?**

Las ventajas que
veo, es que tendríamos
más espacio. Aquí es
un problema, porque

estamos continuamente cambiando
las mesas para comer, para trabajar,
para las reuniones de las
tardes...entonces en ese local,
estaríamos más cómodos. El
inconveniente que le veo es que no
está situado como este, el que tenemos
actualmente, está ubicado en una zona que ya
sé que es la mejor, lo ideal sería, un centro con
esas dimensiones en esta zona. El local
propuesto está en el centro del pueblo muy
cerca del casco urbano, pero hay una cuesta que
para nosotros es un problema. Estar situado allí
tiene ventajas, porque tenemos muchos
comercios y mas posibilidades, pero al ser casco
urbano, (casco antiguo), las aceras son
estrechas, y las calles céntricas no están
adaptadas para que podamos andar nosotros.

¿Cuál ha sido tu participación como educadora en la opinión que se dio sobre este local?


Yo he intentado dar mi opinión, distinta a veces que la de otros educadores, porque no todos teníamos la misma opinión, tampoco vemos igual las cosas, intentas dar tu opinión siendo lo más sincera que puedes y viendo las dificultades que hay para poder localizar un local como nosotros pretendemos. Aquel local no es el ideal para nosotros, pero también veo que en Bergara no es fácil de encontrar.

¿Estuviste en la reunión de padres?

No, además me parece que puede confundir el que nosotros (educadores) hubiésemos estado, aunque también somos parte interesada estamos un poquito para que vosotros (usuarios del servicio) expongáis vuestra opinión, pero sois vosotros quienes la tenéis que defender, es vuestro centro, donde vais a poder desarrollar todo, con lo cual nosotros os dejamos a vosotros y nosotros nos quedamos en la retaguardia. ¿Sabes lo que pienso? Que hubiese sido distinto si nosotros hubiéramos ido a esa reunión, igual habría caído el mayor peso sobre nosotros (educadores) y no era eso, sino que vosotros sois capaces de decir lo que pensáis y defenderlo.

¿Quieres decir algo más sobre el tema?

Si, bueno a mi me parece muy importante lo que hicisteis en aquella reunión, que además, es como un punto de partida para todo y que gracias a esta reivindicación que hacéis habéis logrado al menos en este momento tener un espacio en la junta de padres


**Nosotros (educadores)
estamos un poquito
para que vosotros
(usuarios) expongáis
vuestra opinión**



posibilite vuestro desarrollo



■
**Será posible
encontrar una
solución que no
elimine ninguna de las
posibilidades del
centro actual y que**

Persona entrevistada: Iñaki Bidegain (Director Médico del Servicio de Adultos de Aspace en Guipúzcoa).



al máximo los programas que os habéis planteado.

¿Por qué acudiste a la reunión donde se planteó a los padres y usuarios la propuesta del centro

nuevo?

¿Qué te parece a ti la ubicación del posible centro de día situado en Zabalotegi?

Pues a mi me parece, que si no hubiera ninguna otra alternativa posible no habría más remedio que tener allí el centro. Hay mucho espacio que se podría aprovechar bien, aunque habría que solucionar también los problemas que tiene de dificultad de acceso, etc.

Pues precisamente, por lo que hemos comentado con las preguntas anteriores, además porque sabía que existían dificultades, sabía que por vuestra parte y en relación con las cosas que hacéis aquí tenéis muchas limitaciones en aquel lugar, y porque se trataba de hablar, y por esa vía ver si había alternativa o si de aquella reunión salía otra posibilidad.

¿Tú crees que allí podríamos desarrollar nuestro proyecto de vida?

No igual que aquí, pero en última instancia, si no hubiera más remedio de ir allí, habría que encontrar los medios que permitieran desarrollar

¿Tu crees que puede haber otra posibilidad?

Pues yo creo que es muy difícil, ya sabéis igual que yo que es muy difícil encontrar lugares, sobre todo amplios y con holgura para el funcionamiento interno del servicio de día, pero sabiendo todas estas dificultades y valorando sobre todo la situación del centro actual y lo que posibilita, creo que será posible encontrar una solución que no elimine ninguna de las posibilidades del centro actual y que posibilite vuestro desarrollo, con unos espacios que os permitan estar cómodos y que incluso pueda venir más gente y de esa forma se respondería a las necesidades de la zona.

¿Cómo valoras nuestra presencia (usuarios) en este tipo de reuniones y en otras donde podamos defender nuestros intereses?

Pues yo valoré muy positivamente vuestra presencia en la reunión y no solo la presencia, sino el trabajo previo que habíais hecho, la definición de los mensajes que habíais elaborado, creo que esa es la forma de participar en cualquier actividad, y creo que por esa vía en cualquier caso siempre pensareis sobre temas que os afecten, y no solo pensar sino encontrar alternativas razonables dentro de las posibilidades existentes. Siempre valorando aquello que es lo más importante para vosotros y en la relación con eso, buscando la solución que pueda reunir un poco todos los intereses encontrando un equilibrio entre las limitaciones que puedan existir

■
**Valoré muy
positivamente vuestra
presencia en la
reunión**
■

¿Qué te parecieron los razonamientos que nosotros (usuarios) expusimos, nuestra actitud y el video con el que nos ayudamos?

Pues me pareció bien los razonamientos, quiero decir que como lo podríamos hacer cualquiera, me pareció muy buena la actitud y yo creo que hay que valorar la importancia de plantearos iniciativas y en ese marco es posible el dialogo, porque es muy cómodo.



Persona entrevistada: Agustín Toledo, usuario del servicio de adultos del centro de día de Bergara.

■ ■
Acudí porque nos incumbe el tema
 ■ ■

¿Qué características crees tú que tiene que tener un centro de día para nosotros y porqué?

Yo pienso que un centro nuevo tiene que ser amplio para que se pueda manejar la gente lo más cómodamente posible, que el sitio sea llano, también que esté bien ubicado, espacioso y a su vez que la gente pueda desplazarse cómodamente en silla o andando.

¿Estuviste en la reunión de padres? ¿por qué acudiste y como te sentiste?

Estuve en la reunión de padres, acudí porque nos incumbe el tema, nos preocupa a todos los usuarios del centro de Bergara, quise estar para plantear el tema y ver que opciones se daban. Me sentí un poco incomodo porque tenía que hablar delante de la dirección y cuando salió el video aparecían mis caídas y muchos padres pensaban que era un montaje

¿Crees que se entendió nuestra postura por parte de los padres y de la Dirección de Aspace?

Yo creo que por parte de los padres, nuestra postura sobre el centro nuevo si se entendió, y creo que Dirección también la entendió.

¿Que papel tuvieron los educadores en este tema?

Pienso que nos aconsejaron como debería ser un centro nuevo, cual puede ser el centro más adecuado para nosotros y luego la decisión final la tenemos que tomar nosotros, después de debatirlo en grupo grande.

¿Algo más que decir?

Pienso que había mucha urgencia por parte de Dirección para convocar esta reunión, nos reunimos, pero todavía no tenemos respuesta sobre el tema.

■ ■
**La decisión final la
tenemos que tomar
nosotros**
■ ■

que busca normalización.



**Necesitamos un
entorno
con "vida" alrededor,
Es la base de un
proyecto**

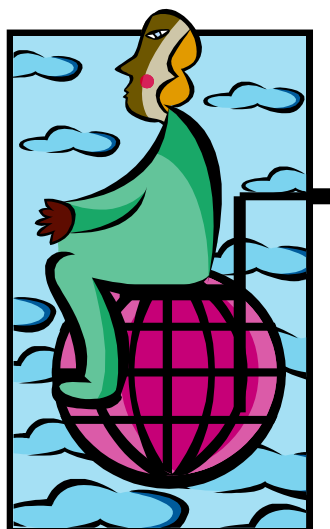
Poesía

La Elección De Un Centro Nuevo

La elección de un
centro nuevo
Una difícil labor,
Que requiere sobre
todo
Mucha paciencia y
tesón.
Muchas horas
dedicadas
A la dura reflexión,
Y hace falta para ello
¡ tanta colaboración !
El apoyo de los padres
De los hijos su opinión,
Educadores
competentes
Que no les falte ilusión
Para este trabajo
costoso
Pero de tanto valor.
La elección de un
centro nuevo
Una difícil labor,
Muchas horas
valorando
Su posible ubicación.
Necesitamos un
entorno
Con "vida" alrededor,
Es la base de un
proyecto

Que busca normalización.
Sabemos que no hay dinero
Que anda "floja" la Institución,
Una buena primitiva
Puede ser la solución.
La elección de un centro nuevo
Una difícil labor,
De este trabajo depende...
Que nuestra vida sea mejor.

Con Ausart



Hola amigos:

El otro día coincidí con compañeros de otros centros de día de ASPACE, estábamos hablando animadamente cuando, no se como comenzamos a comentar cosas del último número de Kontatu, el del mes de Abril.

Nos encontrábamos satisfechos de cómo había quedado, es un proyecto que está comenzando, en el que tenemos puesta mucha ilusión, aunque también aparecían propuestas de mejora. Os cuento, alguien comentaba, como autocrítica, que el "parir" cada número de la revista nos cuesta mucho trabajo y después no cuidamos, no aseguramos que se aprecie en su justa medida. Me explico, es grande el esfuerzo que tenemos que hacer y mucho el tiempo que necesitamos para plasmar nuestros escritos, algunos son temas que previamente hemos pensado, hablado, discutido en el grupo entre los componentes de cada centro de día; que luego se elaboran en el intento de que esos apuntes recogidos se conviertan en artículos amenos,

agradables de leer. Después tenemos que seleccionar entre los distintos trabajos para agrupar en cada número los que pensamos van a facilitar que la revista quede compensada, además habrá que hacer el montaje, las fotocopias, el reparto.....

También pretendemos que sirva de altavoz de nuestras reflexiones. Queremos aprovechar esta posibilidad para pensar sobre lo que es mejor para nosotros, para nuestro colectivo y decirlo, compartirlo por medio de esta revista con vosotros lectores, para que comprendiendo mejor lo que pensamos vayamos orientando el esfuerzo todos en el mismo sentido.

■
**Pretendemos que
Kontatu sirva de
altavoz de nuestras
reflexiones.**
■

.....Y nos damos cuenta que la hemos entregado casi sin antes presentarla entre los mismos compañeros, descuidando su distribución, enviada, casi como si se tratara de catálogos publicitarios. No nos hemos dado valor, no hemos valorado nuestro esfuerzo.

Haremos un esfuerzo de aquí en adelante para mejorar este aspecto.

Aparecen propuestas interesantes , hacer la lectura de la revista de forma compartida en casa, en el centro aprovechando el momento de descanso en el que en grupos pequeños se puede disfrutar de su lectura permitiendo así que llegue a quien no pueda ojearla de manera autónoma, comentar algunos artículos en grupo grande.

Hoy va de autocríticas, y algunos amigos me informan que invitamos a participar, colaborar, hacer sugerencias y no saben dónde enviar sus colaboraciones. Pues bien las direcciones de referencia son:

ASPACE Adultos
Ibaiondo, 9
20.570 Bergara
bergara@aspacegi.org

(Inmaculada - Marga)

ASPACE
Labeaga, 12 lateral
20.700 Urretxu
urretxu@aspacegi.org

(Miguel A. - Imanol)

Ah! Me dicen que se está preparando un formato nuevo para KONTATU "Quizá en este número estemos de estreno y salgamos a la luz con nueva imagen".



**Disfruta de su lectura
compartiéndola**

PASATIEMPOS

Sopa de letras

A T O M A S K A S O B V
M U B A R C O T E C E I
O B T O A Y S R M O B T
N A T A S L A A A M I O
T R O L A M R N O D R R
E C I N E S R I O A A I
P L A Y A J U E R G A A
O R A R I O S N O C H E
S A L O U S E R M O R A
L I O S E T U D A S S I
O R A Z R O A B I R O R
M O N I T O R E S Z O O

Buscar 13 términos relacionados con las vacaciones.



¿QUÉ LE DIJO...?

Le dijo el lápiz a la goma:
"Yo escribo y tú lo borras".

El paraguas le dijo a la sombrilla:
"Como has crecido chiquilla"!

El tacón le dijo al zapato:
"Tú sin mi serías bajo"

CHISTE

En clase la maestra le dijo a Pedrito:

-¿Por qué has escrito la palabra frío con dos acentos?

Pedrito le contesta:

- porque tú nos dijiste ayer que en invierno el frío se acentúa más.

